

# Einrichten MoFa mit ASAAGRAR

Schmid Arnold

January 29, 2018

## 1 Voraussetzungen

- Erwerben Sie MoFa vom PlayStore (Android) oder AppStore (iOS)
- Überprüfen Sie die Version von ASAAGRAR auf Ihrem PC. Vergewissern Sie sich, dass Sie mindestens Version 12 von ASAAGRAR installiert haben. Wir empfehlen für das einfachere Exportieren/Importieren mindestens Version 14. Dazu wählen Sie in ASAAGRAR den Menüpunkt Programm/Hilfe/Information.
- Installieren Sie Dropbox auf Ihrem PC. Dropbox ist ein persönlicher, privater Speicherplatz im Internet, welcher bis zu einer Größe von 2GByte kostenlos ist. Über <https://www.dropbox.com/de/> können Sie die Software auf Ihrem PC installieren. Dazu müssen Sie während der Installation eine Mailadresse angeben, mit welcher Sie sich zukünftig bei Dropbox anmelden.

## 2 Anpassen MoFa

Nachdem Sie MoFa auf dem Smartphone installiert haben, gehen Sie unter den Punkt Einstellungen/Einstellungen Allgemein. Wählen Sie den Punkt Backend Software und stellen Sie sicher, dass dort ASAAGRAR ausgewählt ist. Vergewis-

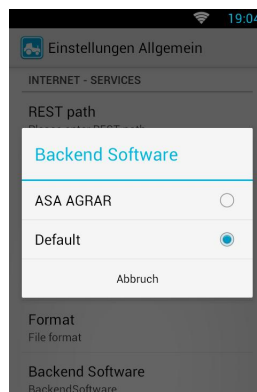


Figure 1: BackendSoftware auswählen

sern Sie sich, dass Dropbox verwenden unter den Einstellungen ausgewählt ist.

Klicken Sie in MoFa auf das Symbol Update und Sie werden automatisch mit Dropbox verbunden und werden dann nach Emailadresse und Passwort gefragt, welches Sie bei der Installation von Dropbox auf Ihrem PC angegeben haben. Nachdem Sie das erledigt haben und der App den Zugriff auf Ihre Dropbox erlauben, ist die Einrichtung am Smartphone vorerst abgeschlossen.

In Ihrer Dropbox sollte nun ein Ordner MoFaBackend angelegt worden sein.

### 3 Einrichten ASAAGRAR

Vergewissern Sie sich, dass Sie die neuste Version von ASAAGRAR installiert haben und die Konfigurationsdateien für MoFa vom Hersteller oder von der Fa. ASA importiert wurden. Dies können Sie überprüfen indem Sie auf das Symbol Auswertungen klicken. Es öffnet sich das Fenster für die Auswertungen und dort sollte sich auch eine Registerkarte MoFa vorhanden sein.

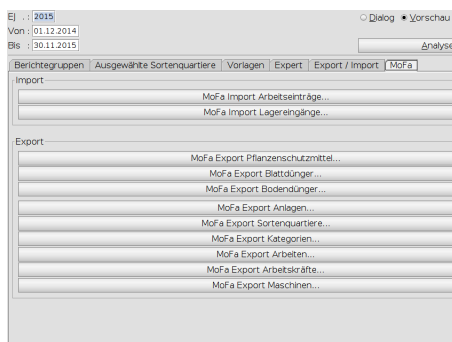


Figure 2: MoFa Erweiterung für Datenaustausch

### 4 Überprüfen der Stammdaten

Bevor Sie die Teile der Stammdaten an MoFa übertragen sollten Sie diese Punkt überprüfen und gegebenenfalls richtig stellen. Diese Überprüfung bezieht sich nicht direkt auf MoFa, sondern stellt nur eine Überprüfung der Stammdaten dar.

- Vergewissern Sie sich, dass jede Anlage zumindest ein Sortenquartier besitzt. Anlagen ohne Sortenquartier sind sinnlos, da sie für keine Arbeit verwendet werden können. Falls es die Anlage nicht mehr gibt, deaktivieren Sie die Anlage in der Spalte aktiv.
- Überprüfen Sie bitte, dass jedem Sortenquartier ein Pflanzdatum zugewiesen wurde und eine entsprechende Spritzvorgabe eingetragen wurde. (siehe Abb. 3)

### 5 Einlesen der Daten

Bevor Sie Daten in ASAAGRAR einlesen, sollten Sie folgende Einstellungen vornehmen. Diese sind nicht zwingend notwendig, aber sie verhindern, dass Sie in ASA eventuell Daten ergänzen müssen.

Kultur	Sorte	Unterlage	Erzeugungsjahr	Erzeugungsort	Erzeugungsmenge	Erzeugungswert	Erzeugungswert/m²	Erzeugungswert/ha	Erzeugungswert/ha	Erzeugungswert/ha
303	Barlet	Apfel	Eletar	Hang	4.439	4.350	0.435	5,5	1.450	10
603	Hauswiese	Apfel	Golden Delicious		4.486	4.122	0.399	6,5	1.454	8
X_20-12	Testwiese	Apfel	Gala		2.744,24	2.464	0,25	3,696	690	17
X_20-12	Testwiese	Apfel	Bräubum		1.584,67	1.782	0,175	2,673	660	13
X_20-12	Testwiese	Apfel	Gala		721,7	648	0,095	0,972	240	13
X_20-12	Testwiese	Apfel	Gala		835,3	750	0,08	1,125	250	12
X_20-12	Testwiese	Apfel	Gala		1.100,00	1.000	0,11	1,620	460	12

Grunddaten	Geometrische Daten	Weitere Daten	Bemerkungen	Erstellungskosten	Integrierte Produktion - Bio	Jahresdaten
Kode: X_20-1280	Kode GLOBALGAP: Apfel	Bruttofläche: 2.744,24 m²				
Artlage / Kultur: Testwiese	Sorte / Mutant: Gala	Nettofläche: 2.464 m²				
Zusatz:	Analysengruppe:	Herbizidfläche: 500 m²				
Arbeitsart: Agros	Farbe:	Pflanzanzahl: 690				
Pflanzdatum: 01.01.2000	Gültig seit EJ: 2000	Herbizidvorgabe: 0,25 hl/ha				
Rückdatum:	Gültig bis EJ:	Spritzvorgabe: 3,696 hl/ha				
Unterlage: M 9	Erziehungsform: Spindel					

Figure 3: Beachten Sie die Spritzvorgabe und das Pflanzdatum

- Achten Sie darauf, dass Sie bei den Pflanzenschutzmitteln einen Einsatzgrund hinterlegt haben. Dadurch wird bei der Spritzung der Einsatzgrund mit angegeben.
- Geben Sie in ASAAGRAR und Einrichtung / Betrieb / Betrieb in der Registerkarte Ernte einen Lieferort an. Dadurch wird verhindert, dass Sie diesen beim Einlesen von Erntelieferscheinen eintragen müssen. Sie können diesen klarerweise jederzeit ändern.

Ein wichtiger Punkt, den Sie beachten sollten ist folgender. ASAAGRAR kontrolliert automatisch die einzulesenden Daten. Diese werden somit sofort auf ihre Gültigkeit überprüft. Es kann sein, dass es dann zu Warnungen kommt. Diese müssen Sie unbedingt **Ignorieren**, denn ansonsten wird das Einlesen abgebrochen und das nächste mal werden die Daten erneut eingelesen und es kann zu doppelten Einträge kommen. Um die Daten nochmals nach dem Einlesen zu überprüfen wählen Sie im Arbeitsjournal einfach das Symbol Kommando / Listenkommandos / Gültigkeit überprüfen. Dadurch erhalten Sie nochmals die gleiche Warnung wie beim Einlesen der Daten von MoFa.

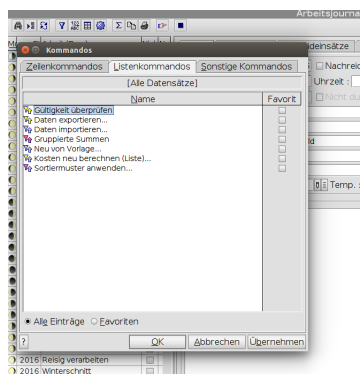


Figure 4: Überprüfen der Daten auf Ihre Gültigkeit

## **6 Anpassungen und Einstellungen ASAAGRAR Ver 16 oder höher**

ASAAGRAR wurde mit der Version 16 für die digitale Abgabe angepasst. Da nun die Pflanzenschutzmittel mit zusätzlichen Informationen ausgestattet wurden, musste auch MoFa dementsprechend angepasst werden. Folgende Punkte gilt es zu beachten:

- Überprüfen Sie, dass Sie die neuste Version von MoFa installiert haben. Gehen Sie dann in den Punkt Einstellungen/ASAAGRAR und aktivieren Sie dort die Option ASAAGRAR Ver 16 und wählen Sie die passende Anbauart aus (Agrios, Bio oder Gesetzlich)
- In ASAAGRAR müssen Sie unter Globale Vorgaben/Witterungsverhältnisse den Witterungen folgenden Code zuweisen (01 Sonne, 02 leicht bewölkt bis zu 05 Regen).
- Importieren Sie die Pflanzenschutzmittel, Düngemittel und Einsatzgründe in MoFa, wobei Sie beim ersten Mal das Kontrollkästchen ReImport All Data aktivieren.